

PLATAFORMA PROTEÒMICA

PE/IdISPa/PT-PROT-1.003_ODY-v01

PROCEDIMIENTO DE MANEJO DEL ESCÀNER DE INFRARROJOS ODYSSEY CLX

Revisión nº: **1**

Fecha de emisión:

Copia nº:

Realizado:	Revisado:	Aprobado:
Fdo.	Fdo.	Fdo.
Fecha:	Fecha:	Fecha:

ÍNDICE

- 1. OBJETIVO**
- 2. ALCANCE**
- 3. DEFINICIONES**
- 4. PROCEDIMIENTO**
 - 4.1. Descripción equipo*
 - 4.2. Escaneado*
 - 4.3. Limpieza del equipo*
- 5. REFERENCIAS**
- 6. ANEXOS**

1. OBJETIVO

El objetivo de este documento es definir el procedimiento de utilización del escáner de infrarrojos ODYSSEY CLX para todos los usuarios del equipamiento de proteómica autorizados del Instituto de Investigación Sanitaria de Palma (IdISPa).

2. ALCANCE

Este procedimiento es de aplicación para personal de laboratorio experto en el manejo de este aparato y que cumplan los criterios según los puntos 7.2 y 7.3. (uso y formación de procedimiento descripción de la plataforma). En resumen, debe haber recibido formación específica por parte del técnico de soporte de la plataforma.

3. DEFINICIONES

Fluorocromo o marcador fluorescente:

4. PROCEDIMIENTO

4.1. Descripción equipo

El sistema dispone de dos láseres tipo diodo de 685 (700 nm) y 785 nm (800 nm) y dos detectores tipo fotodiodo.

Imagen del Sistema:

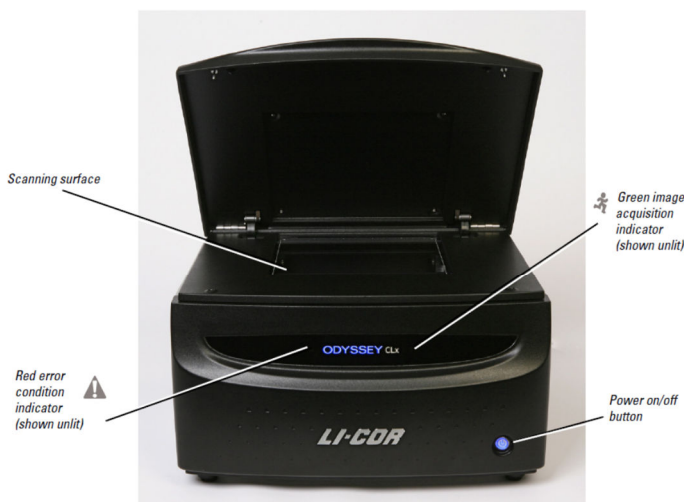
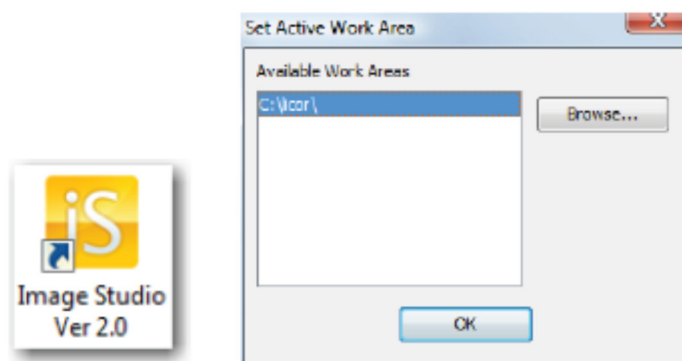


Figure 2-1. Front panel features and power button on the Odyssey® CLx Imager.

4.2. Escaneado

Para proceder al escaneado primero nos aseguraremos que el área de escaneado está limpia. En caso contrario, la limpiaremos con agua y/o isopropanol.

Encender el equipo (botón encendido delantero). Abrir el software "Image Studio" y seleccionar el "Work Area" que vayamos a usar.



La membrana o gel se colocará según el esquema siguiente:

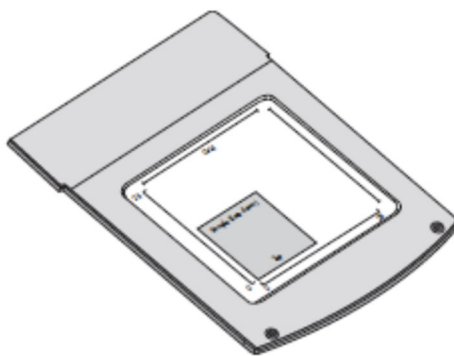
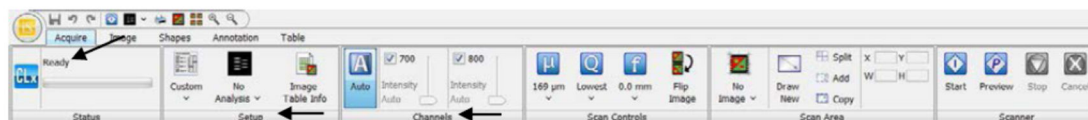
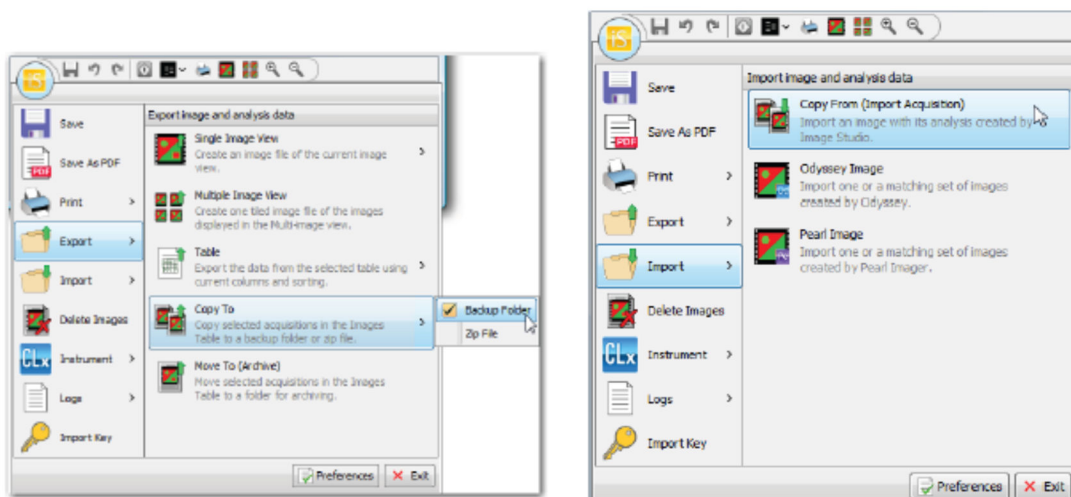


Figure 3-2. Membranes and gels are placed with sample surface down, with top of the membrane or gel facing the front of the instrument.

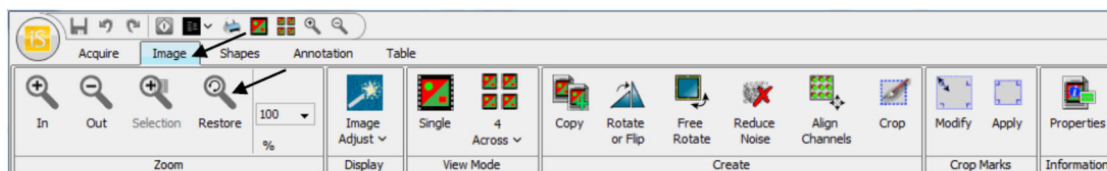
En el menú "Acquire", seleccionaremos los canales a escanear (700 o 800nm), la resolución, el tipo de análisis a aplicar, etc. Clicaremos "Start" para proceder al escaneado:



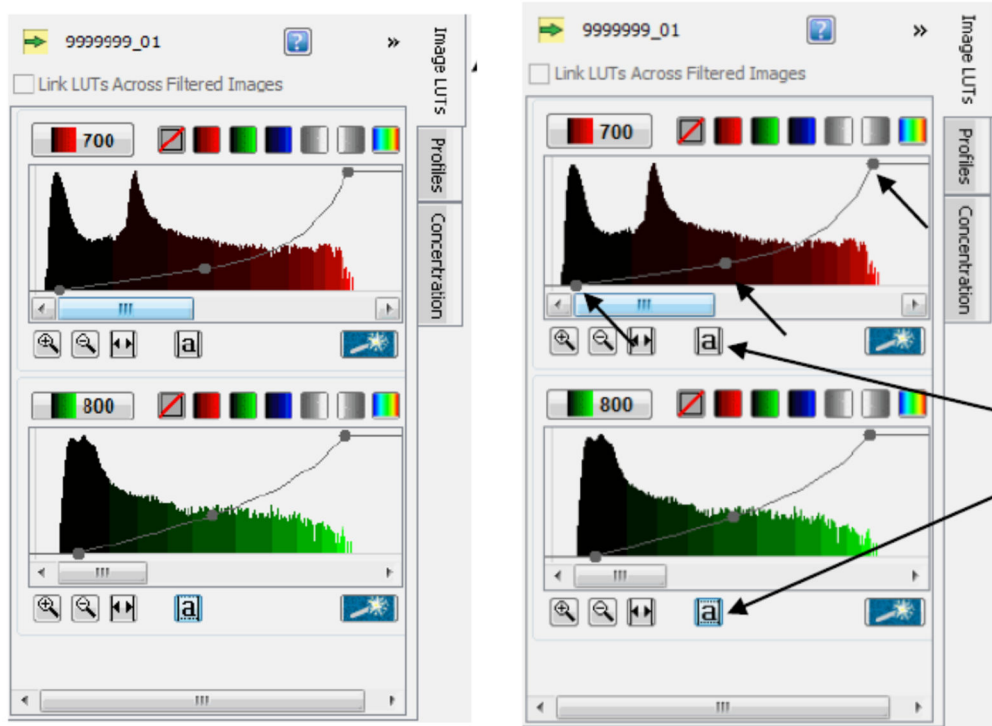
Una vez escaneada la membrana o gel, aparecerá la imagen en la pantalla, podremos exportarla, importar otra imagen o bien analizarla en el menú "Image":



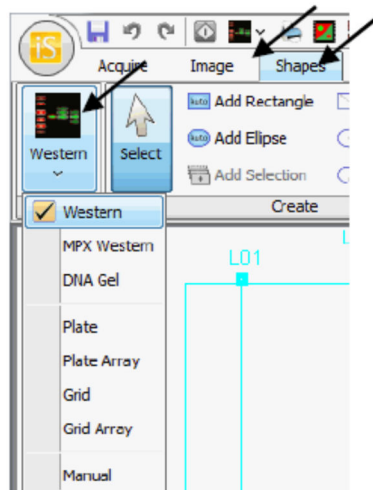
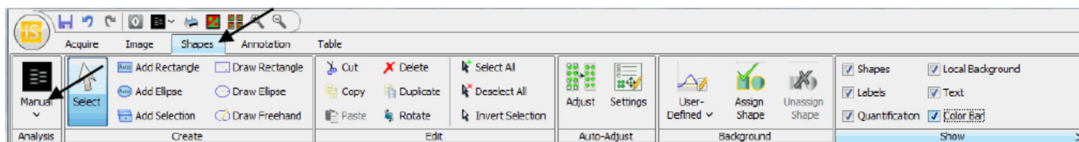
Menú adquisición:



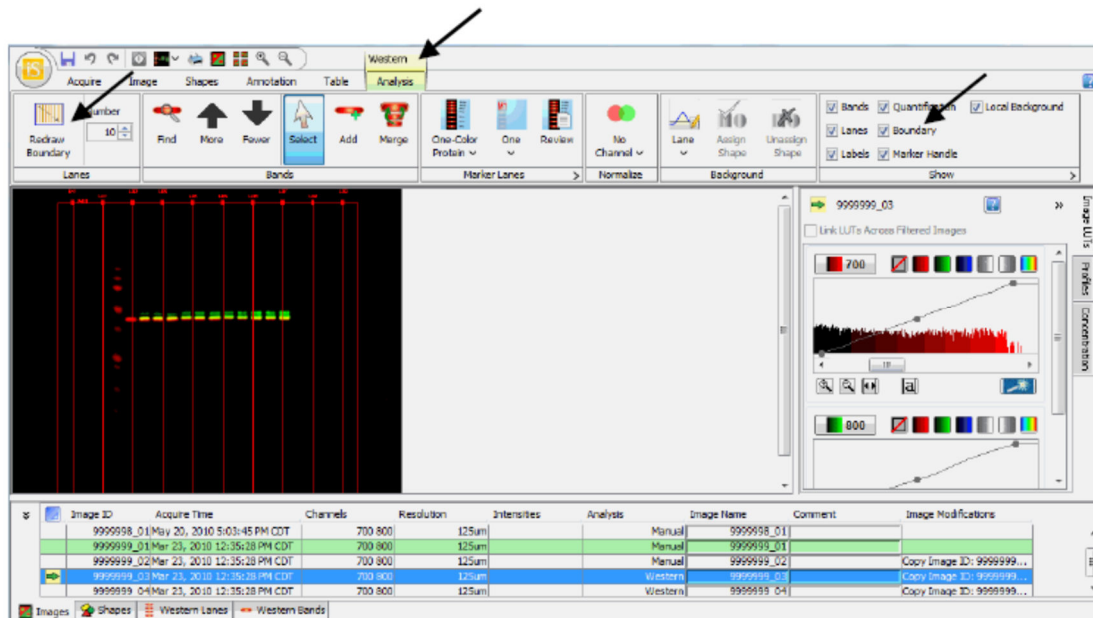
Para ajustar la apariencia de la imagen, seleccionaremos el icono "Image LUTs" en la esquina superior derecha, donde podremos cambiar la intensidad, contraste, autoajustar, etc. para cada uno de los canales:



En el menú “Shapes” disponemos de diferentes modos de análisis, manual o automático:



Aquí se ve como ejemplo el análisis de un “Western blot”



4.3. Limpieza del equipo

Una vez acabado el escaneado, se limpiará el área de escaneo con el isopropanol y se dejará el equipo preparado para el próximo uso.

5. REFERENCIAS

Para la elaboración de este procedimiento se han tenido en cuenta los criterios definidos desde las siguientes fuentes:

- Image Studio Quick Scan Guide (LICOR)
- Odyssey CLx Operator's Manual (LICOR)
- Odyssey CLx Tutorial Guide (LICOR)
- Seminario especialista aplicaciones (LICOR)
- Manual de calidad IdISPa

6. ANEXOS

